

Silea S.p.A.

**УСТРОЙСТВО НИЖНЕГО НАЛИВА
СЕРИЯ : 1405rus**

Для расчётных температур от -40 до +65 °C

ВЫПУСК mum-1405rus-00-10-B1

УКАЗАТЕЛЬ

1) ВВЕДЕНИЕ

2) ОПИСАНИЕ

3) ПРАВИЛА ЭКСПЛУАТАЦИИ ОБОРУДОВАНИЯ

- ПРЕДУСМОТРЕННЫЕ СПОСОБЫ ЭКСПЛУАТАЦИИ
- ЗАПРЕЩЕННЫЕ СПОСОБЫ ЭКСПЛУАТАЦИИ
- ПРИМЕНЕНИЕ ОБОРУДОВАНИЯ
- ОПАСНЫЕ ЗОНЫ

4) ПОСТАВКА И УСТАНОВКА

5) ТЕХНИЧЕСКОЕ ОБСЛУЖИВАНИЕ

6) ЗАПАСНЫЕ ЧАСТИ

7) ВЛОЖЕНИЯ

1) ВВЕДЕНИЕ

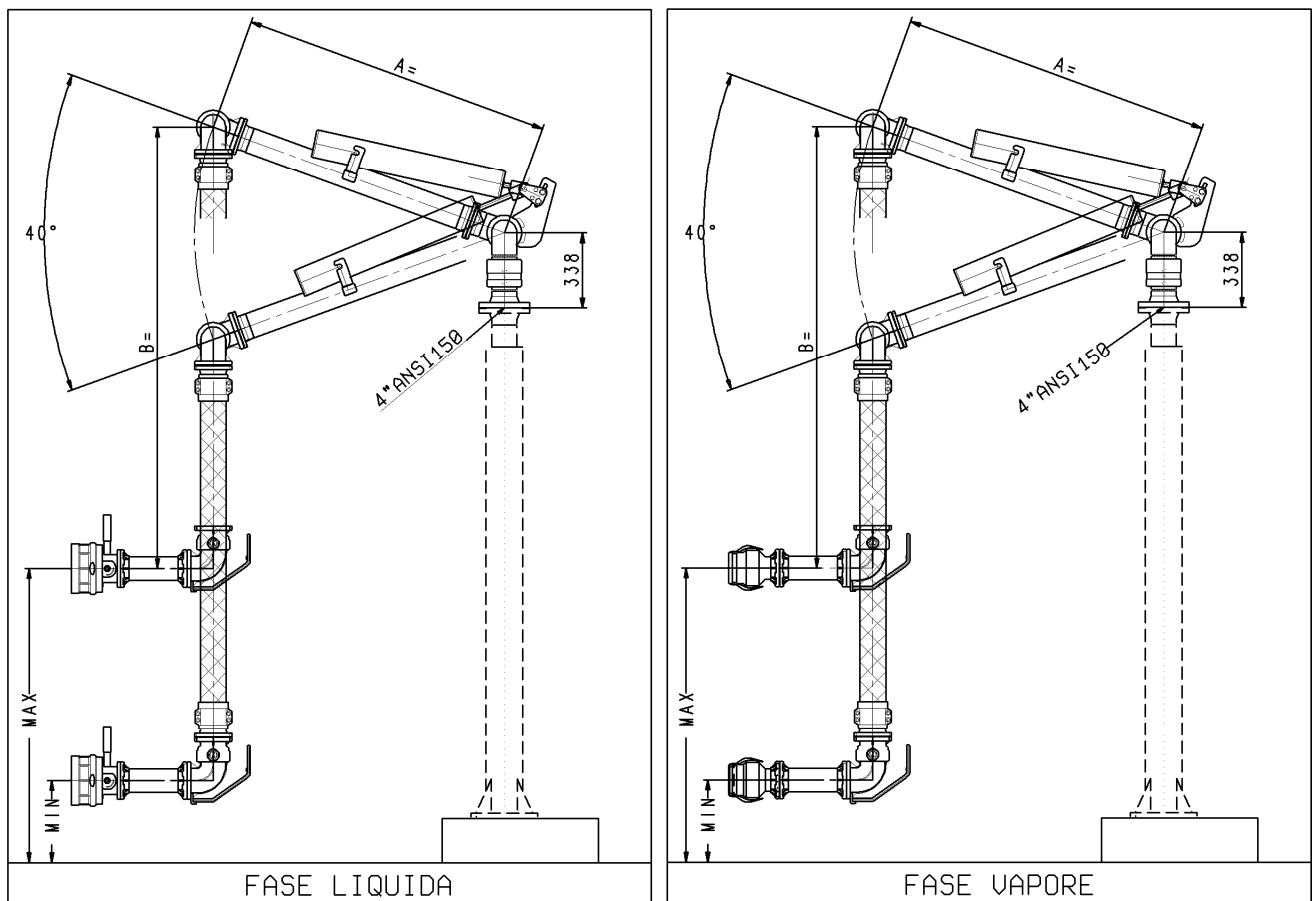
Устройства налива серии 1405 используются для нижнего налива авто- и ж/д цистерн.

Преимущество нижнего налива заключается в возможности работать непосредственно на уровне земли.

Кроме того, это устройство позволяет предотвращать образование статического электричества, возникающего в случае верхнего налива при падении продукта с высоты.

Устройства налива серии 1405 оснащены муфтой сухого соединения API RP 1004 и могут быть использованы для рекуперации паров при наличии специальной муфты API RP 1004, снабженной обратным клапаном.

Устройства налива могут быть изготовлены из различных материалов, в зависимости от используемого продукта.



2) ОПИСАНИЕ

Устройства для налива серии **1405** состоят из:

- двойных шарнирных соединений из микролегированной стали KCS или из нержавеющей стали AISI304;
- несущей трубы из микролегированной стали KCS или из нержавеющей стали AISI304;
- пружинно-поршневого балансира;
- промежуточного шарнирного соединения из алюминия или с фиксированным изгибом;
- резинового рукава;
- концевого одиночного шарнира из алюминия.

По запросу могут быть установлены следующие дополнительные элементы:


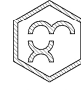

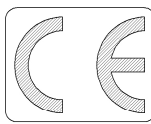
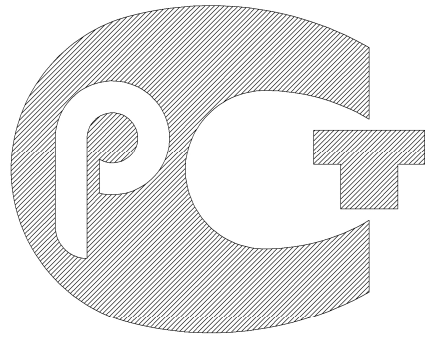
- соединительная муфта из алюминия **API RP 1004** (артикул **0513-41**) для жидкости;
- соединительная муфта из алюминия **API RP 1004** (артикул **0513-90**) для паров;
- разрывной аварийный клапан из алюминия (артикул **ERC100**);
- микродатчик Ex-d контроля открытия клапана (артикул **3162**);
- запорный клапан из алюминия (артикул **3050**);
- рубашка для рукава из нержавеющей стали AISI304 (артикул **2229-40-CI**);
- парковочная колонка (**1405-PARK**) с контрольным микродатчиком или без него; как для жидкостей, так и для паров.

ФАБРИЧНАЯ ИДЕНТИФИКАЦИОННАЯ ТАБЛИЧКА ОБОРУДОВАНИЯ

Идентифицирующая табличка оборудования находится на устройстве налива.

При отправке запроса на запасные части производителю должны быть переданы идентифицирующие данные наряду с кодом детали рукава налива и серийным номером.

На табличке указаны технические данные (давление, температура, тип продукта, использование во взрывоопасной атмосфере и т.д.) в соответствии с Директивами **PED 97/23/CE** и **ATEX 94/9/CE** и соответствие по **ГОСТ**.

 501  II 2 G	 silea SPA 40064 Ozzano Emilia (BO) ITALY via Collegio di Spagna 34 Tel. +39 051 799229 http: www.silea.it	 Categoria I Modulo A
	Year <input type="text"/> Code <input type="text"/> DN <input type="text"/> Serial n° <input type="text"/> Ps <input type="text"/> bar Ts <input type="text"/> °C V <input type="text"/> lt (max) (min/max) Fluid <input type="text"/> Weight <input type="text"/> Kg	 H003

Стандартная документация

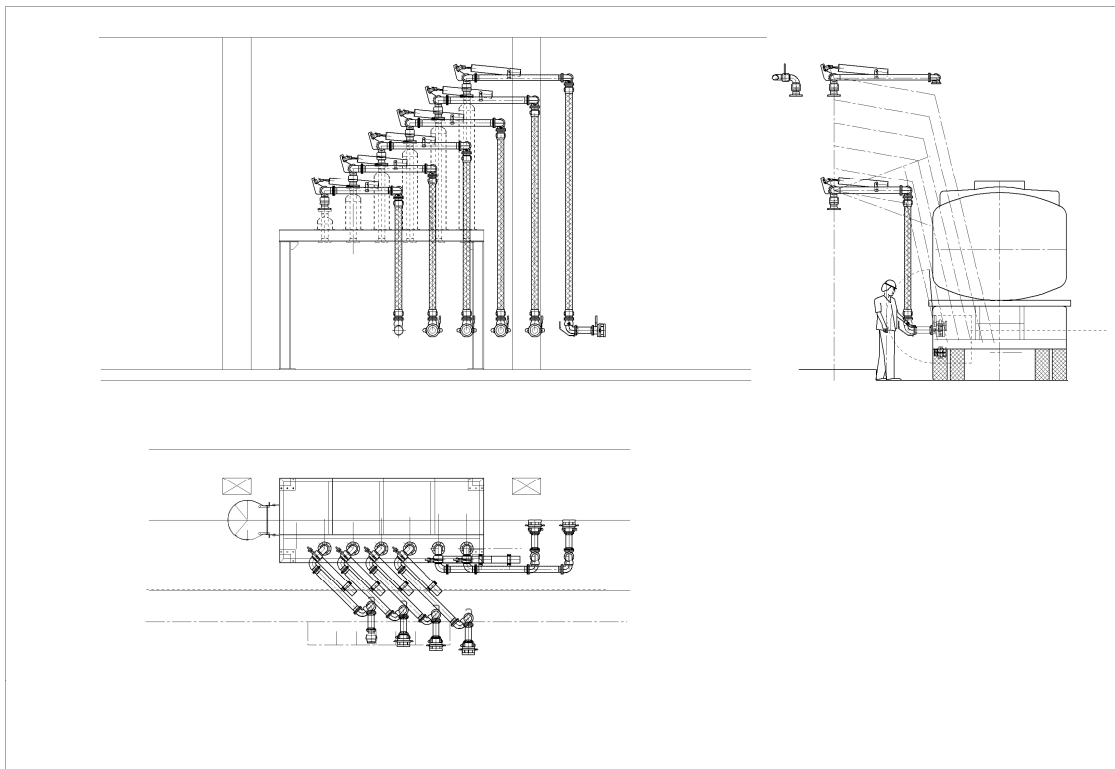
- Чертеж устройства налива
- Сертификат соответствия на материалы и завершающие испытания (CCC), совместно с декларациями ATEX 94/9/CE и PED 97/23/CE.
- Копия сертификата ГОСТ
- Руководство по эксплуатации и техническому обслуживанию..
- Код деталей и чертеж комплекта технического обслуживания для устройства налива.

3) Эксплуатация

3.1) НАЗНАЧЕНИЕ

Наливное устройство серии **1405** предназначено для **нижнего налива** жидкостей в автоцистерны и железнодорожные цистерны.

Предельные расстояния, на которых будут использоваться устройства, должны быть определены до их ввода в эксплуатацию.



3.2) ЗАПРЕЩЕННОЕ ПРИМЕНЕНИЕ

В силу специфичности устройства не предусматривается его использование для других целей.

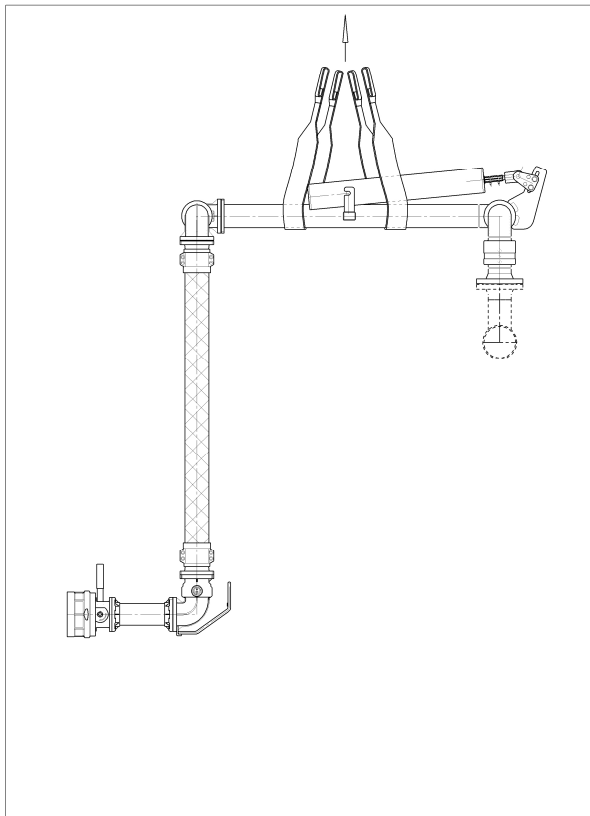
3.3) ПРИМЕНЕНИЕ УСТРОЙСТВА

- a) Расположить транспортное средство с соединительными муфтами в установленной зоне налива.
- b) Заземлить загружаемое транспортное средство.
- c) Взять рукав с загружаемой продукцией из устройства фиксации в свободном состоянии и подсоединить муфту рукава к муфте транспортного средства.
- d) Открыть клапан выпуска продукции как на транспортном средстве, так и на рукаве и осуществить налив.
- e) По завершении налива закрыть клапаны, отсоединить рукав и установить его в устройство фиксации в свободном состоянии.

3.4) Опасная зона

Во время загрузки категорически запрещается находиться между транспортным средством и подсоединенными рукавами, так как случайное движение транспортного средства может представлять угрозу безопасности опера. Зоны риска по шумам должны быть определены до ввода в эксплуатацию оборудования.

Процедура установки



- 1) Снять упаковку.
- 2) Закрепить подходящие стропы на несущей трубе, уделяя внимание балансировке трубы в зависимости от ее веса, и поднять соответствующим подъемным устройством примерно на 1,5 м.
- 3) Подсоединить фланец отдельного промежуточного шарнирного соединения несущей трубы к фланцу рукава, используя имеющиеся в распоряжении винты и прокладки. Когда устройство полностью собрано, вновь отрегулировать положение подъемных строп с тем, чтобы равномерно распределить поднимаемый вес.
- 4) Поднимать устройство при помощи соответствующего подъемного устройства до тех пор, пока не будут совмещены крепежный фланец с двойным шарнирным соединением основания и контрфланец оборудования.

Вставить прокладку уплотнения между фланцами, установить крепежные болты и затянуть.

Материал прокладки уплотнения должен соответствовать перекачиваемому продукту.

Затяжку крепежных болтов необходимо осуществлять накрест.

4) ПОСТАВКА И УСТАНОВКА

Устройства налива поставляются на поддонах или в деревянных коробках, перемещение которых может производиться с использованием автопогрузчика или вручную. Для транспортировки следует применять автопогрузчики соответствующего размера, рассчитанные на вес, указанный на фабричной табличке оборудования. Утилизация упаковки должна производиться в соответствии с местными нормативами.

При необходимости хранения оборудование должно быть помещено в сухое защищенное место.

Во время транспортировки устройств налива следует избегать ударов или чрезмерной вибрации.

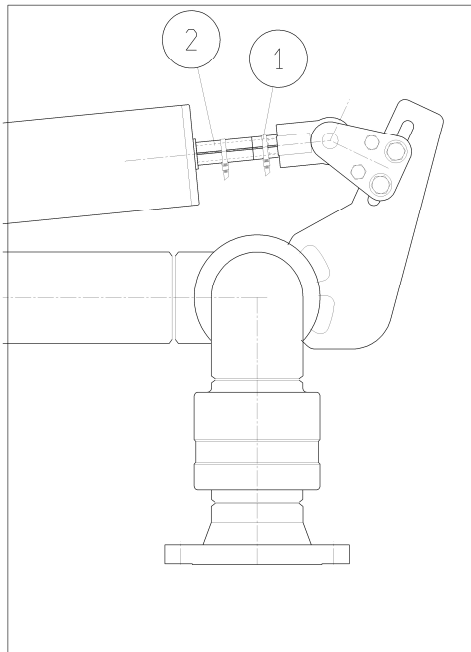
При перевозке по морю устройства налива должны быть упакованы в деревянные коробки.

Перед установкой рукава налива

- c) Убедитесь, что опорные системы или сочленения устройств правильно подобраны по размеру, верно установлены и обладают достаточной прочностью. Технические данные на фабричной табличке (вес и длина) могут помочь в выборе опорных систем нужного размера.
- d) Убедитесь, что в трубах оборудования отсутствуют посторонние вещества, как-то: сварочный плавень, каламин, остатки ржавчины, песок и другие материалы, которые могут повредить уплотнения рукава налива.

При необходимости установить временный фильтр

- c) Перед монтажом необходимо убедиться, что соединительный фланец обладает теми же характеристиками, что и фланец устройства налива. Материалы, требуемые для соединения устройства налива не входят в комплект поставки; их должны предоставить установщик или пользователь.



ВНИМАНИЕ! При наличии поршневого балансира артикул 2000.

При отправке поршень блокируется парой распорок, которые удерживают несущую трубу в удобном положении для перемещения и упаковки. Красной меткой (**поз. 1**) отмечен верхний рабочий угол устройства, а желтой меткой (**поз. 2**) отмечен только рабочий угол.

После завершения монтажа установить устройство в нижнюю мертвую точку, обрезать пластиковые петельки, которые держат вместе половинки вкладышей распорок (**поз. 2**), и снять их.

Не РЕКОМЕНДУЕТСЯ снимать распорки ПОЗ. 1.

См. соответствующее руководство (num-2000).

5) Техническое обслуживание

Все операции по техническому обслуживанию должны осуществляться с соблюдением общих правил техники безопасности, содержащихся в главе 0.1.

Наливное устройство разработано таким образом, чтобы свести к минимуму потребности в техническом обслуживании.

Задачей механика является оценка опасности установки в зависимости от эксплуатации, применяемых норм по профилактике пожаров и взрывов, подверженности оператора возможным рискам и уровню шума.

Все работы по техническому обслуживанию должны проводиться при отключении электропитания и закрытии клапанов подачи продукции.

Техническое обслуживание отдельных деталей описано в соответствующих специальных руководствах, которые прилагаются.

Использование оригинальных запчастей компании SILEA S.p.A. обеспечивает качество материалов и обработки. Качество оригинальных запчастей аналогично качеству узлов и деталей, находящихся в устройстве на момент поставки. Запрещается использование деталей, которые не были произведены компанией Silea.

6) ЗАПАСНЫЕ ЧАСТИ

Для технического обслуживания устройства серии 1405 для **жидкой** фазы необходим ремкомплект KM140540B-A

Pos	Descrizione	Codice	Q.tà	Peso	Materiale
4	KIT MANUT N879 4" PTFE+HNBR	KMN87940TB	2	0.6	PTFE+HNBR
3	KIT MONT. FLC. 4" TTMA ASBESTFREE	KMTTMA40A	6	0.47	ASBESTFREE+DACROMET
2	KIT MANUT 0858 4" HNBR	KM085840B	2	0.58	HNBR
1	KIT MANUT 0513410T HNBR	KM0513410TB	1	1.2	HNBR

Note :
USARE GRASSO MOLYKOTE FS1292

stabilimento e uffici:
via Collegio di Spigno 34
Ist. 29023 - cap. 40064
Ozzano Emilia (Bolegna)

Descrizione :
KIT MANUT 1405 4" PER BASSE TEMPERATURE

Materiale
VARI

Modif.	Peso in kg	Dis.	Vis.	Scala	Data	Codice
0	6.5	c-zonetti		1:3	18/05/2010	KM140540B-A

Для технического обслуживания устройства серии 1405 для **газовой** фазы необходим ремкомплект KM140540B-D

Pos	Descrizione	Codice	Q.tà	Peso	Materiale
4	KIT MANUT N879 4" PTFE+HNBR	KMN87940TB	2	0.6	PTFE+HNBR
3	KIT MONT. FLC. 4" TTMA ASBESTFREE	KMTTMA40A	6	0.47	ASBESTFREE+DACROMET
2	KIT MANUT 0858 4" HNBR	KM085840B	2	0.58	HNBR
1	KIT MANUT 0513 RV 4" RECUPERO VAPORI	KM051390B	1	0.416	HNBR

Note :
USARE GRASSO MOLYKOTE FS1292

stabilimento e uffici:
via Collegio di Spigno 34
Ist. 29023 - cap. 40064
Ozzano Emilia (Bolegna)

Descrizione :
**KIT MANUT 1405 4" PER BASSE TEMPERATURE
PER RECUPERO VAPORE**

Materiale
VARI

Modif.	Peso in kg	Dis.	Vis.	Scala	Data	Codice
0	6.5	c-zonetti		1:3	18/05/2010	KM140540B-D

7) ВЛОЖЕНИЯ

Следует список руководств по эксплуатации и техническому обслуживанию комплектующих и дополнительного оборудования устройства налива серии 1405.

КОМПЛЕКТУЮЩИЕ:

- **СТАЛЬНОЙ ШАРНИР СЕРИИ N879.TB**
- **ПРУЖИННО-ПОРШНЕВОЙ БАЛАНСИР СЕРИИ 2000**
- **АЛЮМИНИЕВЫЙ ШАРНИР СЕРИИ 0858B**
- **МУФТА АРІ РР 1004 ДЛЯ ЖИДКОЙ ФАЗЫ 05134101-B**
- **МУФТА АРІ РР 1004 ДЛЯ ГАЗОВОЙ ФАЗЫ 0513-90**

ДОПОЛНИТЕЛЬНЫЕ КОМПОНЕНТЫ:

- **ОБРАТНЫЙ КЛАПАН СЕРИИ 3050**
- **РАЗРЫВНАЯ МУФТА ERC100**